

Leica TruView

ISTRUZIONI PER LA VISUALIZZAZIONE
DELLE SCANSIONI INTERNET EXPLORER

Procedura

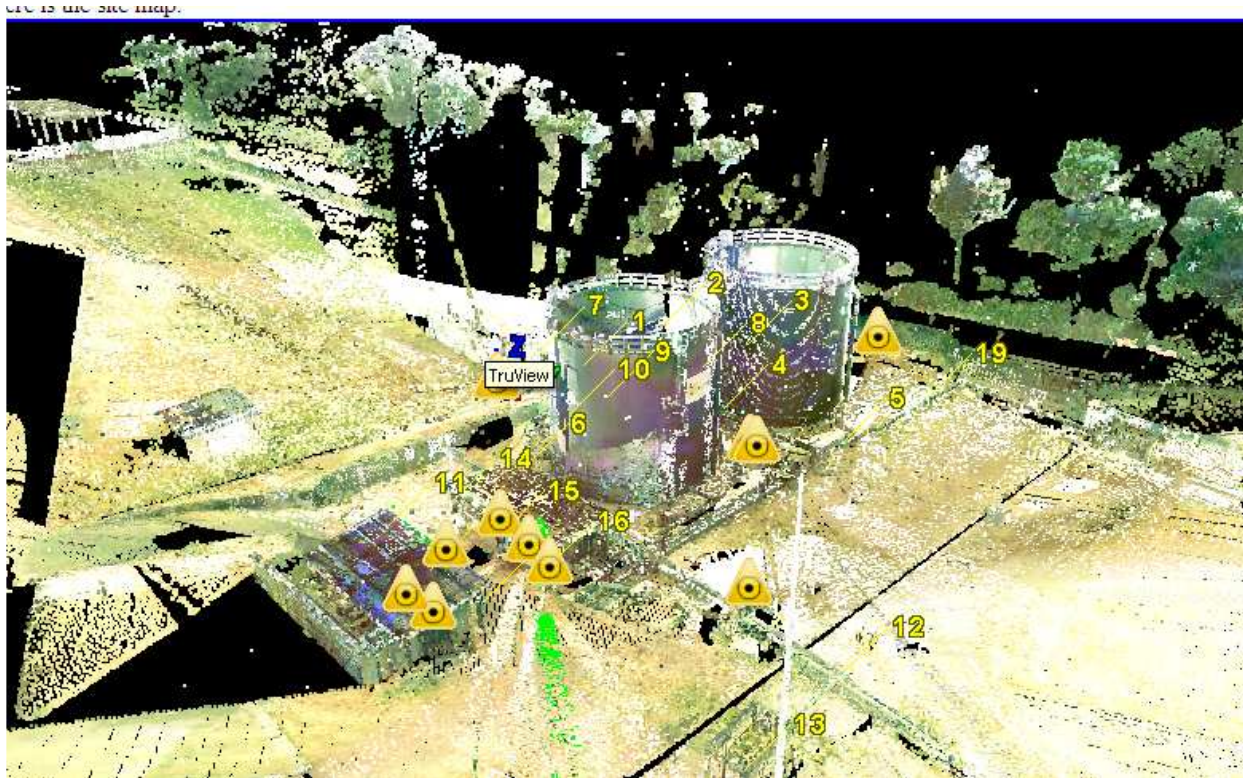
1. Raggiungere la pagina <http://>



[diminuireooppici]

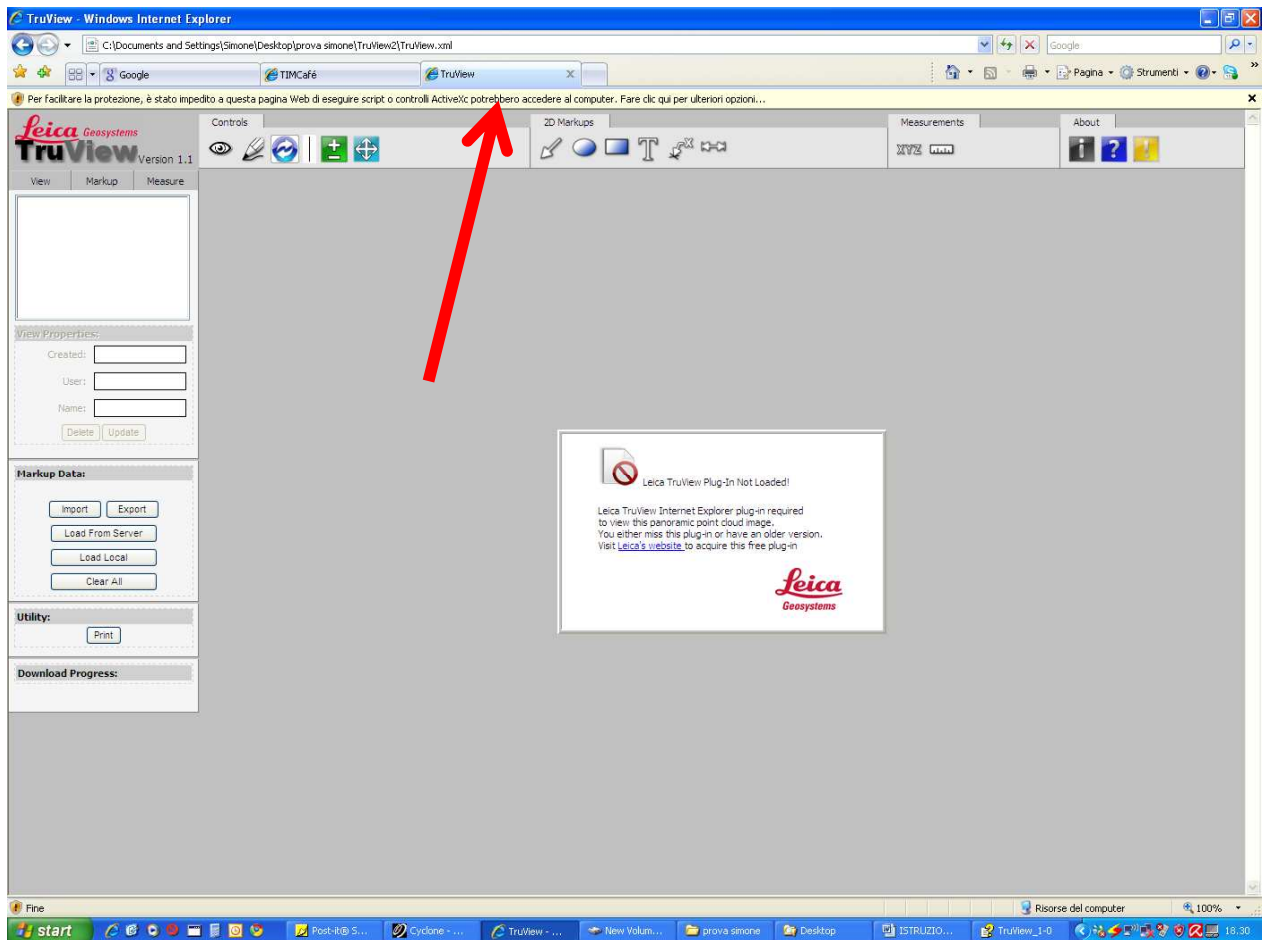
2. Se non si possiede l'applicativo Leica TruView nella sua ultima versione :
 - a. farne il download utilizzando il link presente all'interno della pagina;
 - b. installare il plug-in Leica TruView.exe dopo averne effettuato il download, durante l'operazione internet Explorer dovrà essere mantenuto chiuso.
3. terminate le operazioni di installazione o se l'applicativo era già presente sul pc, è ora possibile selezionare all'interno della pagina, selezionare uno degli esempi in funzione del proprio interesse, scegliendo tra impiantistica, archeologia, cantiere e rilievo di aree;
4. Verrà aperta la pagina "Site Map.htm" relativa al lavoro selezionato. L'immagine che si presenterà a video (1), mostrerà al suo interno alcuni simboli triangolari di colore giallo, che indicano la posizione in cui è stata collocata la strumentazione laser scanner per l'acquisizione dei dati, selezionandone una alla volta con un doppio click

del pulsante sinistro del mouse, sarà possibile attivare il software Truview, al fine di visualizzare tutto quanto era visibile dal laser scanner dalla posizione stessa;

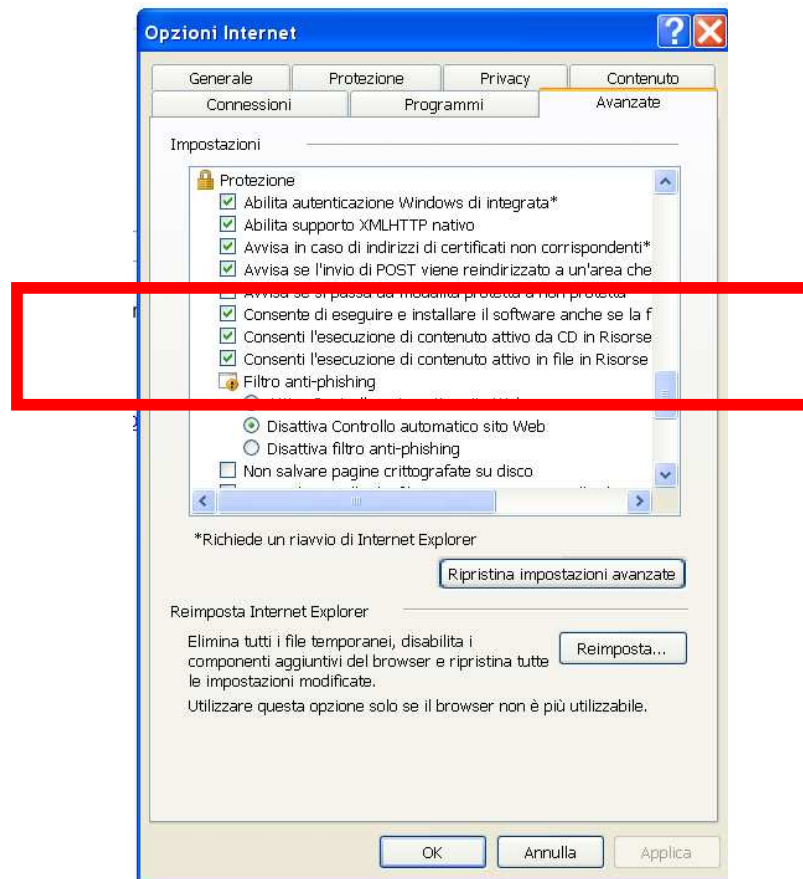


1 - Immagine "SiteMap"

5. Successivamente alla selezione verrà avviato l'applicativo per la visualizzazione dei dati. Se è attivo un sistema di blocco pop-up, ad esempio se avete installato in precedenza Google toolbar, aver cura di sbloccare questo blocco consentendo di aprire i contenuti;

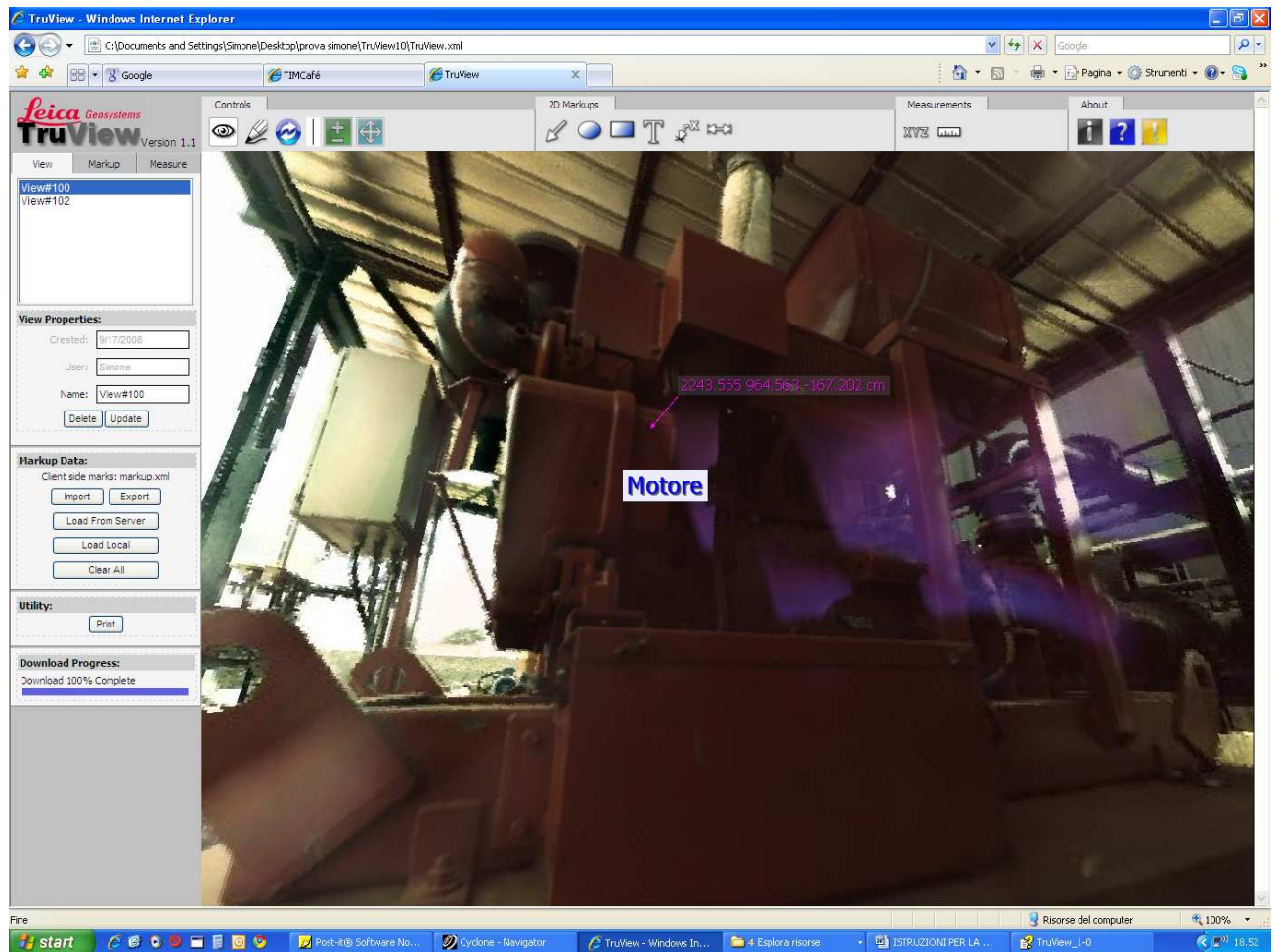


6. In genere se un sistema di questo tipo è attivo, al lancio del file apparirà l'applicativo, ma immediatamente sopra apparirà una frase del tipo "Per facilitare la protezione è stato impedito a questa pagina web di impedire script ecc ecc..": cliccandoci sopra dovrà essere selezionata l'opzione "consenti contenuto bloccato".
7. Se ci sono ulteriori blocchi di sicurezza impostati in Explorer potrebbe rendersi necessario modificarli. In particolare per rendere definitive le modifiche ed evitare in futuro di dover ripetere le operazioni sopra descritte, si consiglia la seguente operazione:
 - a. Dal menu strumenti di Explorer selezionare il pulsante "Opzioni"
 - b. Nella finestra che apparirà passare alla tendina "Avanzate"
 - c. Scorrere con la barra laterale verso il basso le opzioni sino ad arrivare alle opzioni di "protezione"
 - d. Selezionare le opzioni indicate nell'immagine che segue.



- e. Una volta confermate le nuove opzioni, chiudere e riaprire internet Explorer per rendere effettive le modifiche.
8. ripetere le operazioni descritte al punto 2, selezionare la posizione del laser scanner da visualizzare ed ora sarà finalmente visualizzata l'immagine sferica dell'area rilevata.
9. Nella vista saranno ben visibili i tre siti scansionati: ogni triangolino giallo rappresenta una stazione laser scanner, cliccandoci sopra si aprirà la texture mappata della scansione eseguita da quella postazione
10. Cliccando nell'immagine il puntatore da "manina" diventerà "crocicchio": a questo punto la texture è esplorabile con i seguenti comandi:
 - a. tasto sx mouse + movimento del mouse: pan (la texture ruota intorno al punto di vista dello scanner tanto più velocemente quanto più veloce è lo spostamento del mouse)
 - b. scroll: zoom

11. Sopra la texture ci sono 3 linguette: nella linguetta "Control" ci sono i comandi di pan e zoom. Nella linguetta "2d markups" c'è la possibilità di inserire commenti, forme e soprattutto di avere informazioni riguardo le coordinate di un punto o la distanza tra due punti.



12. All'interno della finestra di visualizzazione, possono essere inseriti commenti di testo e collegamenti (hyperlink) ad oggetti esterni. Semplicemente selezionando il link, il pc provvede ad aprire il file interessato, sempre che la tipologia di file sia supportata.